

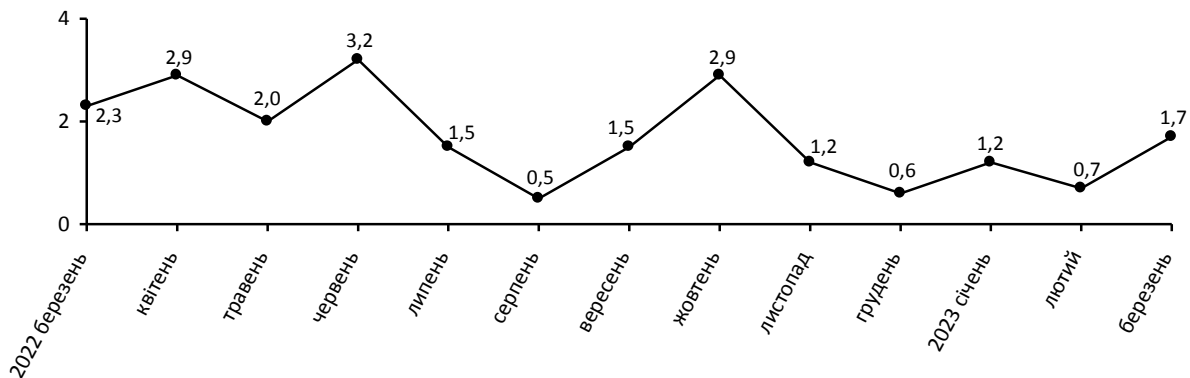


13.04.2023

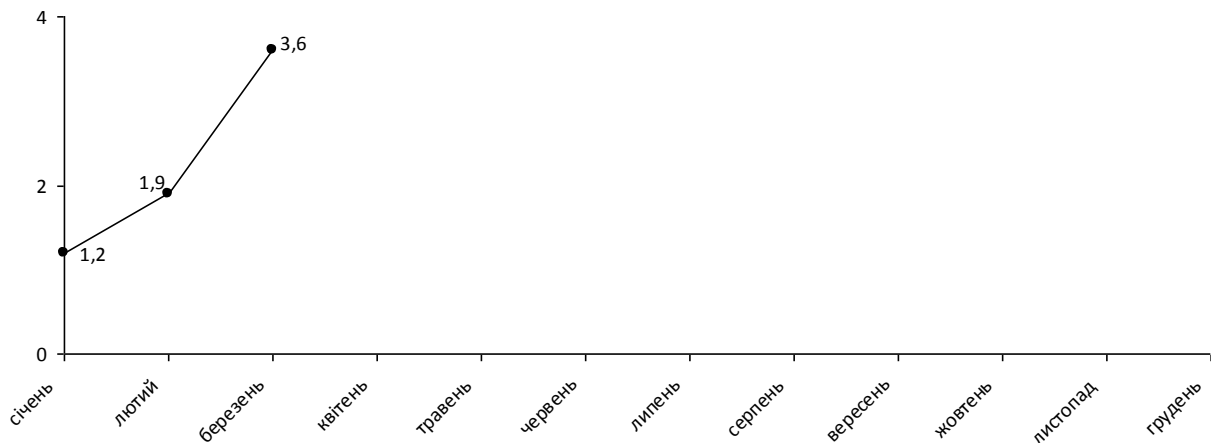
Індекси споживчих цін в Одеській області у березні 2023 року

Ціни на споживчому ринку області в березні 2023р. порівняно з лютом 2023р. підвищились на 1,7%, з початку року – на 3,6% (по Україні – на 1,5% та 3,0% відповідно).

Зміни споживчих цін (у % до попереднього місяця)



Зміни споживчих цін у 2023 році (у % до грудня попереднього року)



Зміни споживчих цін на товари та послуги

(відсотків)

	Березень 2023 до	
	лютого 2023	грудня 2022
Споживчі ціни	1,7	3,6
Продукти харчування та безалкогольні напої	3,0	7,1
Продукти харчування	3,1	7,3
хліб і хлібопродукти	0,2	1,8
хліб	-0,5	3,4
макаронні вироби	2,5	4,3
м'ясо та м'ясопродукти	1,2	2,6
риба та продукти з риби	1,0	5,7
молоко	-2,1	0,7
сир і м'який сир (творог)	1,6	5,1
яйця	2,3	3,1
масло	0,2	4,6
олія соняшникова	-1,5	-1,4
фрукти	1,4	8,0
овочі	17,8	39,1
цукор	1,8	1,6
Безалкогольні напої	1,1	5,7
Алкогільні напої, тютюнові вироби	0,6	3,2
Одяг і взуття	12,1	0,8
Одяг	10,8	-1,6
Взуття	13,4	3,7
Житло, вода, електроенергія, газ та інші види палива	0,2	0,2
Утримання та ремонт житла	0,2	1,9
Водопостачання	0,0	0,0
Прибирання сміття	0,0	10,5
Каналізація	0,0	0,0
Послуги з управління багатоквартирними будинками	0,0	0,0
Електроенергія	0,0	0,0
Природний газ	0,0	0,0
Гаряча вода, опалення	0,0	0,0
Предмети домашнього вжитку, побутова техніка та поточне утримання житла	1,0	3,0
Охорона здоров'я	0,1	2,0
Фармацевтична продукція, медичні товари та обладнання	-0,3	0,7
Амбулаторні послуги	0,8	5,7
Транспорт	-1,2	-4,2
Паливо та мастила	-3,1	-10,8
Транспортні послуги	0,0	0,6
залізничний пасажирський транспорт	4,0	5,8
автотранспортний пасажирський транспорт	-0,2	0,3
Зв'язок	0,5	5,8
Відпочинок і культура	0,4	1,5
Освіта	0,0	0,1
Ресторани та готелі	0,7	3,1
Різні товари та послуги	-2,5	-0,2

Споживчі ціни на продукти харчування та безалкогольні напої в березні 2023р. по області зросли на 3,0% (по Україні – на 2,2%).

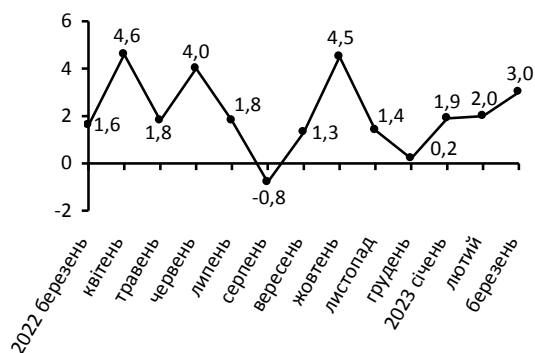
Найбільше (на 17,8%) подорожчали овочі, що в значній мірі спричинено, суттєвим підвищенням цін на білокачанну капусту (в 1,5 раза) та моркву (на 31,3%). Приріст цін за групою цукор, джем, мед, шоколад та кондитерські вироби становив 3,0%. Фрукти зросли в ціні на 1,4%, м'ясо та м'ясопродукти – на 1,2%, безалкогольні напої – на 1,1%. Риба та продукти з риби стали дорожче на 1,0%, молоко, сир та яйця – на 0,7%. Незначне підвищення цін відбулось на хліб і хлібопродукти та олію і жири, яке становило 0,2% та 0,1% відповідно.

Ціни на одяг і взуття зросли на 12,1%, у т.ч. на взуття – на 13,4% та одяг – на 10,8%.

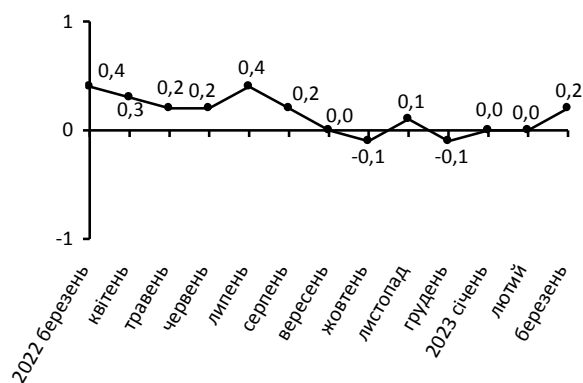
Дещо (на 0,1%) підвищились ціни в сфері охорони здоров'я. При цьому, амбулаторні послуги стали дорожче на 0,8%, послуги лікарень – на 0,5%, проте, фармацевтична продукція, медичні товари та обладнання, навпаки, подешевшали на 0,3%.

Зниження цін на транспорт на 1,2%, головним чином відбулось, за рахунок, здешевлення палива та мастил на 3,1%. Поряд з цим, проїзд в залізничному пасажирському транспорті подорожчав на 4,0%.

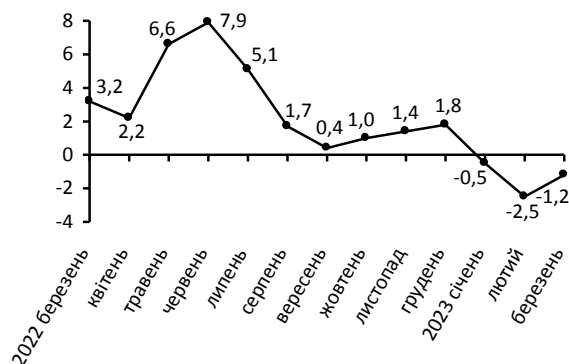
Зміни цін на продукти харчування та безалкогольні напої
(у % до попереднього місяця)



Зміни цін на житло, воду, електроенергію, газ та інші види палива
(у % до попереднього місяця)



Зміни цін на транспорт
(у % до попереднього місяця)



Географічне охоплення

Усі регіони України, крім тимчасово окупованої території Автономної Республіки Крим, м. Севастополя та частини тимчасово окупованих територій у Донецькій та Луганській областях. Відбір міст здійснюється на державному рівні та є репрезентативним для розрахунку ІСЦ для кожного регіону країни. Спостереження за змінами споживчих цін (тарифів) не проводиться в сільській місцевості.

Методологія та визначення

Індекс споживчих цін (ІСЦ, інфляція) є показником зміни в часі цін і тарифів на товари та послуги, які купує населення для невиробничого споживання. Розраховується щомісячно на основі даних про ціни (одержуються органами державної статистики шляхом щомісячної реєстрації цін і тарифів на споживчому ринку) та даних національних рахунків щодо витрат домогосподарств на кінцеве споживання по країні в цілому з подальшим розподілом (за результатами вибіркового обстеження умов життя домогосподарств).

Методологія розрахунку: http://www.ukrstat.gov.ua/norm_doc/2021/310/310.pdf.

Перегляд даних

Перегляд даних, розрахованих і оприлюднених раніше, не здійснюється.

Довідка: тел. (048) 724-75-92; e-mail: gus@od.ukrstat.gov.ua

Більше інформації: http://www.od.ukrstat.gov.ua/stat_info/ciny.htm

© Головне управління статистики в Одеській області, 2023