

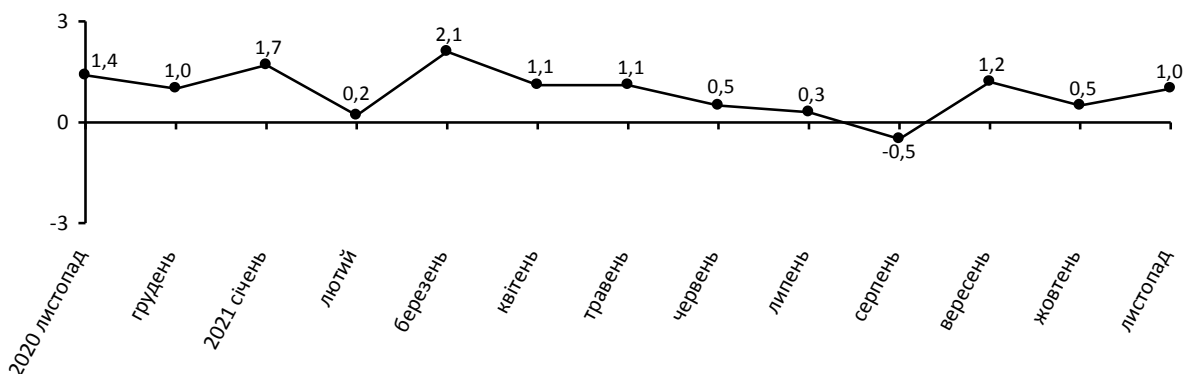


14.12.2021

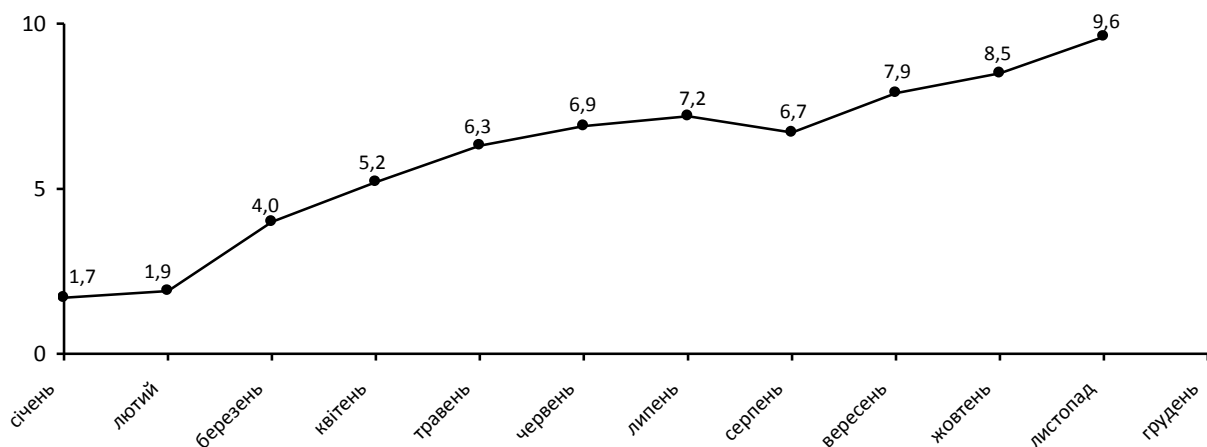
## Індекси споживчих цін в Одеській області в листопаді 2021 року

Ціни на споживчому ринку області в листопаді 2021р. порівняно з попереднім місяцем підвищились на 1,0%, з початку року – на 9,6% (по Україні – на 0,8% та 9,4% відповідно).

### Зміни споживчих цін (у % до попереднього місяця)



### Зміни споживчих цін 2021 році (у % до грудня попереднього року)



## Зміни споживчих цін на товари та послуги

(відсотків)

	Листопад 2021 до	
	жовтня 2021	грудня 2020
<b>Споживчі ціни</b>	<b>1,0</b>	<b>9,6</b>
<b>Продукти харчування та безалкогольні напої</b>	<b>1,3</b>	<b>11,5</b>
Продукти харчування	1,4	12,1
хліб і хлібопродукти	2,2	17,7
хліб	3,7	22,2
макаронні вироби	1,4	13,3
м'ясо та м'ясопродукти	1,0	11,7
риба та продукти з риби	2,0	0,8
молоко	0,7	0,5
сир і м'який сир (творог)	1,1	10,0
яйця	0,3	9,6
масло	4,0	9,4
олія соняшникова	-2,2	50,0
фрукти	-8,4	-4,4
овочі	8,9	11,8
цукор	-0,9	33,3
Безалкогольні напої	-1,5	2,6
<b>Алкогольні напої, тютюнові вироби</b>	<b>1,0</b>	<b>9,8</b>
<b>Одяг і взуття</b>	<b>-1,9</b>	<b>-6,0</b>
Одяг	-2,1	-12,5
Взуття	-1,9	0,4
<b>Житло, вода, електроенергія, газ та інші види палива</b>	<b>-0,3</b>	<b>15,5</b>
Утримання та ремонт житла	0,3	10,0
Водопостачання	0,0	13,6
Каналізація	0,0	10,9
Утримання будинків та прибудинкових територій	1,4	6,3
Електроенергія	0,0	26,5
Природний газ	0,0	24,0
Гаряча вода, опалення	0,0	0,0
<b>Предмети домашнього вжитку, побутова техніка та поточне утримання житла</b>	<b>0,3</b>	<b>3,7</b>
<b>Охорона здоров'я</b>	<b>0,5</b>	<b>5,9</b>
Фармацевтична продукція, медичні товари та обладнання	0,4	4,2
Амбулаторні послуги	1,1	14,4
<b>Транспорт</b>	<b>3,6</b>	<b>14,2</b>
Паливо та мастила	2,1	30,7
Транспортні послуги	8,7	21,1
залізничний пасажирський транспорт	2,0	14,2
автодорожній пасажирський транспорт	10,5	23,8
<b>Зв'язок</b>	<b>0,2</b>	<b>7,9</b>
<b>Відпочинок і культура</b>	<b>1,4</b>	<b>5,0</b>
<b>Освіта</b>	<b>0,0</b>	<b>6,9</b>
<b>Ресторани та готелі</b>	<b>0,1</b>	<b>12,1</b>
<b>Різні товари та послуги</b>	<b>0,8</b>	<b>-3,1</b>

Споживчі ціни на продукти харчування та безалкогольні напої в листопаді 2021р. по області зросли на 1,3% (по Україні – на 1,1%).

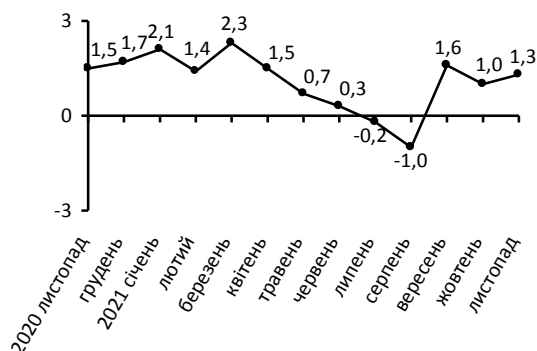
Серед продуктів харчування найбільше (на 8,9%) подорожчали овочі. Ціни на олію та жири зросли на 2,7%, хліб і хлібопродукти – на 2,2%, рибу та продукти з риби – на 2,0%. Підвищення цін на м'ясо і м'ясопродукти та молоко, сир і яйця було однаковим та становило 1,0%. За групою цукор, джем, мед, шоколад та кондитерські вироби ціни, в цілому, залишились без змін, проте, цукор подешевшав на 0,9%. Водночас, на 8,4% знизилась ціна на фрукти.

На 1,0% зросли в ціні алкогольні напої, тютюнові вироби, з них на 1,7% – тютюнові вироби та на 0,2% – алкогольні напої.

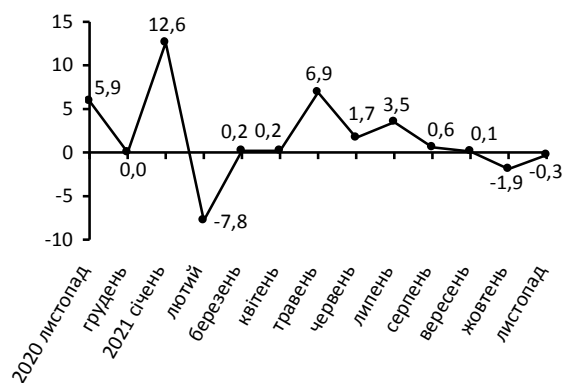
Одяг і взуття стали дешевше на 1,9%, у т.ч. одяг – на 2,1%, взуття – на 1,9%.

Підвищення цін у сфері транспорту на 3,6%, в значній мірі, спричинено подорожчанням проїзду в автодорожньому пасажирському транспорті на 10,5%.

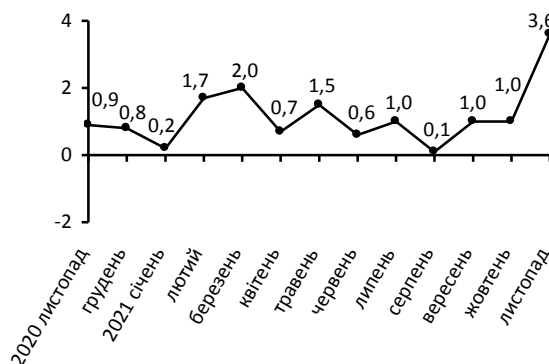
**Зміни цін на продукти харчування та безалкогольні напої**  
(у % до попереднього місяця)



**Зміни цін на житло, воду, електроенергію, газ та інші види палива**  
(у % до попереднього місяця)



**Зміни цін на транспорт**  
(у % до попереднього місяця)



### Географічне охоплення

Усі регіони України, крім тимчасово окупованої території Автономної Республіки Крим, м.Севастополя та частини тимчасово окупованих територій у Донецькій та Луганській областях.

Відбір міст здійснюється на державному рівні та є репрезентативним для розрахунку ІСЦ для кожного регіону країни. Спостереження за змінами споживчих цін (тарифів) не проводиться в сільській місцевості.

### Методологія та визначення

**Індекс споживчих цін** (ІСЦ, інфляція) є показником зміни в часі цін і тарифів на товари та послуги, які купує населення для невиробничого споживання. Розраховується щомісячно на основі даних про ціни (одержуються органами державної статистики шляхом щомісячної реєстрації цін і тарифів на споживчому ринку) та даних національних рахунків щодо витрат домогосподарств на кінцеве споживання по країні в цілому з подальшим розподілом (за результатами вибіркового обстеження умов життя домогосподарств).

Методологія розрахунку: [http://ukrstat.gov.ua/norm\\_doc/2020/356/356.pdf](http://ukrstat.gov.ua/norm_doc/2020/356/356.pdf).

### **Перегляд даних**

Перегляд даних, розрахованих і оприлюднених раніше, не здійснюється.

Довідка: тел. (048) 724-75-92; e-mail: [gus@od.ukrstat.gov.ua](mailto:gus@od.ukrstat.gov.ua)

Більше інформації: [http://od.ukrstat.gov.ua/stat\\_info/ciny.htm](http://od.ukrstat.gov.ua/stat_info/ciny.htm)

© Головне управління статистики в Одеській області, 2021