

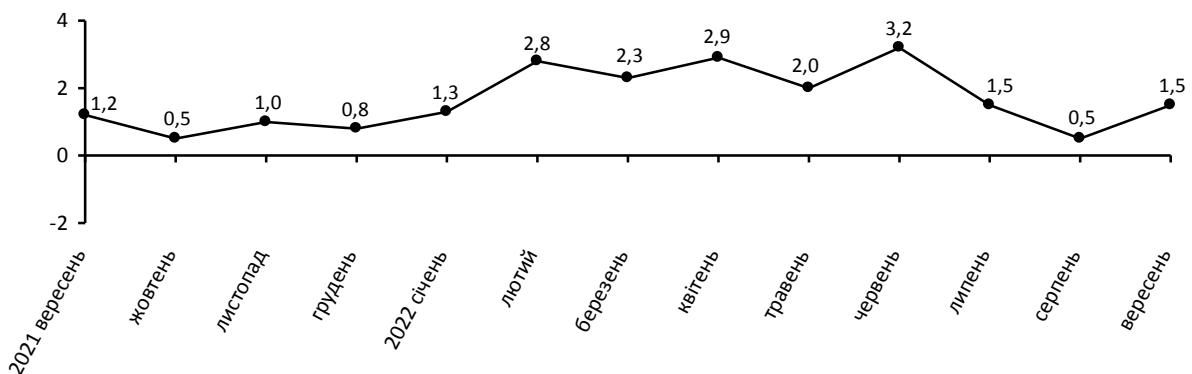


13.10.2022

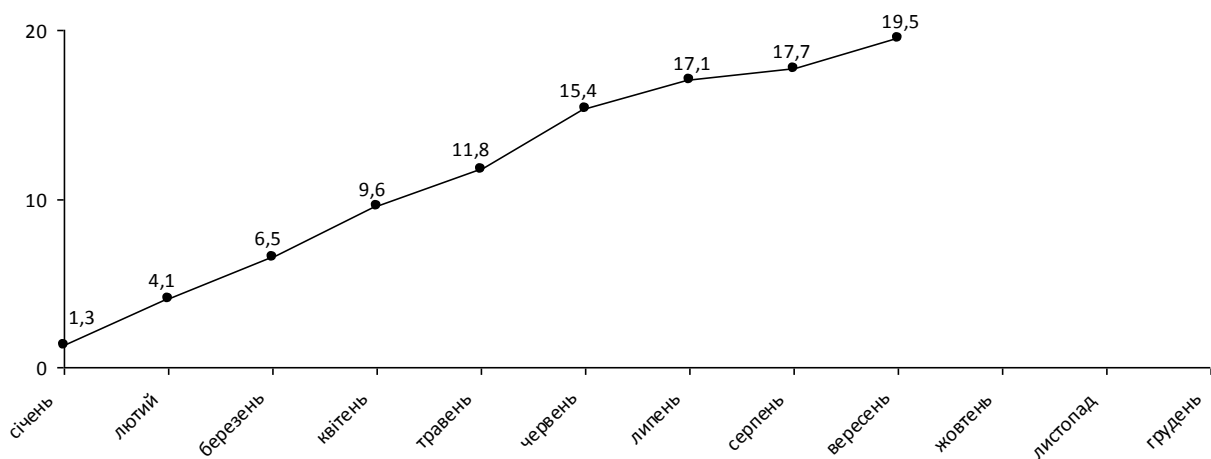
Індекси споживчих цін в Одеській області у вересні 2022 року

Ціни на споживчому ринку області у вересні 2022р. порівняно з серпнем 2022р. підвищились на 1,5%, з початку року – на 19,5% (по Україні – на 1,9% та 21,8% відповідно).

Зміни споживчих цін
(у % до попереднього місяця)



Зміни споживчих цін у 2022 році
(у % до грудня попереднього року)



Зміни споживчих цін на товари та послуги

(відсотків)

	Вересень 2022 до	
	серпня 2022	грудня 2021
Споживчі ціни	1,5	19,5
Продукти харчування та безалкогольні напої	1,3	24,3
Продукти харчування	1,2	24,0
хліб і хлібопродукти	-0,1	26,3
хліб	0,9	14,6
макаронні вироби	-1,4	17,9
м'ясо та м'ясопродукти	2,8	13,3
риба та продукти з риби	1,5	32,1
молоко	0,4	8,9
сир і м'який сир (творог)	-0,1	11,1
яйця	25,3	-3,6
масло	-0,2	21,5
олія соняшникова	0,9	12,9
фрукти	9,9	56,2
овочі	-10,1	45,5
цукор	5,6	27,1
Безалкогольні напої	3,6	27,0
Алкогольні напої, тютюнові вироби	1,1	22,2
Одяг і взуття	8,5	1,2
Одяг	6,3	8,2
Взуття	11,6	-5,4
Житло, вода, електроенергія, газ та інші види палива	0,0	3,2
Утримання та ремонт житла	3,2	17,2
Водопостачання	0,0	9,0
Прибирання сміття	0,0	0,0
Каналізація	0,0	27,0
Послуги з управління багатоквартирними будинками	0,0	8,7
Електроенергія	0,0	0,0
Природний газ	0,0	2,2
Гаряча вода, опалення	0,0	0,0
Предмети домашнього вжитку, побутова техніка та поточне утримання житла	3,4	22,2
Охорона здоров'я	2,5	13,5
Фармацевтична продукція, медичні товари та обладнання	2,7	17,1
Амбулаторні послуги	3,0	7,6
Транспорт	0,4	35,3
Паливо та мастила	-2,0	61,6
Транспортні послуги	0,0	19,4
залізничний пасажирський транспорт	-1,7	11,0
автодорожній пасажирський транспорт	0,1	20,1
Зв'язок	0,1	11,4
Відпочинок і культура	2,2	13,7
Освіта	7,6	9,2
Ресторани та готелі	0,7	13,5
Різні товари та послуги	1,4	4,4

Споживчі ціни на продукти харчування та безалкогольні напої у вересні 2022р. по області зросли на 1,3% (по Україні – на 1,9%).

Серед продуктів харчування на 9,9% подорожчали фрукти, що в значній мірі обумовлено суттєвим (на 32,1%) підвищенням цін на банани. Зростання цін на молоко, сир та яйця на 4,0%, відбулось в основному, за рахунок значного (на 25,3%) подорожчання яєць. Підвищення цін за групами олія і жири та цукор, джем, мед, шоколад і кондитерські вироби було на одному рівні та становило 3,1%. М'ясо та м'ясопродукти зросли в ціні на 2,8%, риба та продукти з риби – на 1,5%. Разом з цим, на 10,1% стали дешевше овочі.

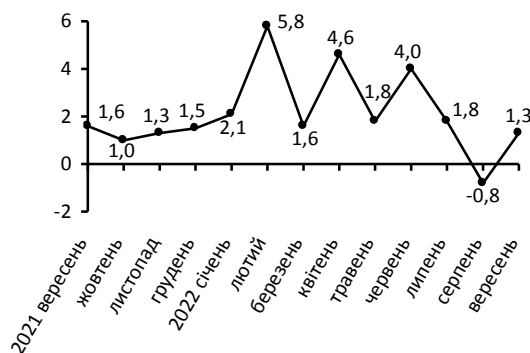
Приріст цін на алкогольні напої, тютюнові вироби становив 1,1%, у т.ч. на алкогольні напої – 1,4%, тютюнові вироби – 0,8%.

На 8,5% підвищились у ціні одяг і взуття, а саме: на 11,6% – взуття та на 6,3% – одяг.

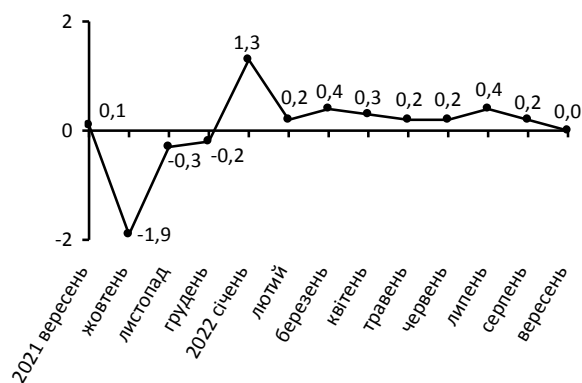
Ціни (тарифи) за групою житло, вода, електроенергія, газ та інші види палива, у цілому, залишились без змін, при цьому, утримання та ремонт житла подорожчали на 3,2%, а оренда житла, навпаки, стала дешевше на 1,2%.

У сфері освіти ціни зросли на 7,6%, що головним чином пов'язано, з підвищенням плати за отримання вищої освіти на 10,4%.

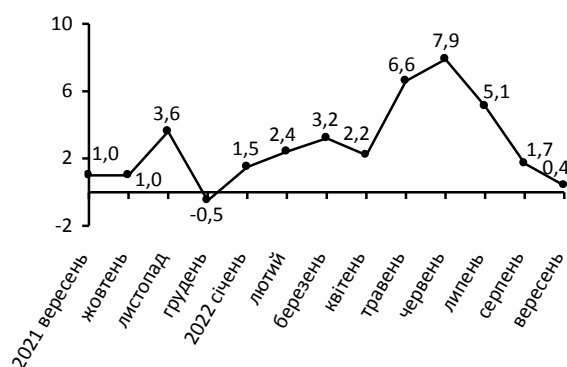
Зміни цін на продукти харчування та безалкогольні напої
(у % до попереднього місяця)



Зміни цін на житло, воду, електроенергію, газ та інші види палива
(у % до попереднього місяця)



Зміни цін на транспорт
(у % до попереднього місяця)



Географічне охоплення

Усі регіони України, крім тимчасово окупованої території Автономної Республіки Крим, м. Севастополя та частини тимчасово окупованих територій у Донецькій та Луганській областях. Відбір міст здійснюється на державному рівні та є репрезентативним для розрахунку ІСЦ для кожного регіону країни. Спостереження за змінами споживчих цін (тарифів) не проводиться в сільській місцевості.

Методологія та визначення

Індекс споживчих цін (ІСЦ, інфляція) є показником зміни в часі цін і тарифів на товари та послуги, які купує населення для невиробничого споживання. Розраховується щомісячно на основі даних про ціни (одержуються органами державної статистики шляхом щомісячної реєстрації цін і тарифів на споживчому ринку) та даних національних рахунків щодо витрат домогосподарств на кінцеве споживання по країні в цілому з подальшим розподілом (за результатами вибіркового обстеження умов життя домогосподарств).

Методологія розрахунку: http://ukrstat.gov.ua/norm_doc/2021/310/310.pdf.

Перегляд даних

Перегляд даних, розрахованих і оприлюднених раніше, не здійснюється.

Довідка: тел. (048) 724-75-92; e-mail: gus@od.ukrstat.gov.ua

Більше інформації: http://www.od.ukrstat.gov.ua/stat_info/ciny.htm

© Головне управління статистики в Одеській області, 2022