

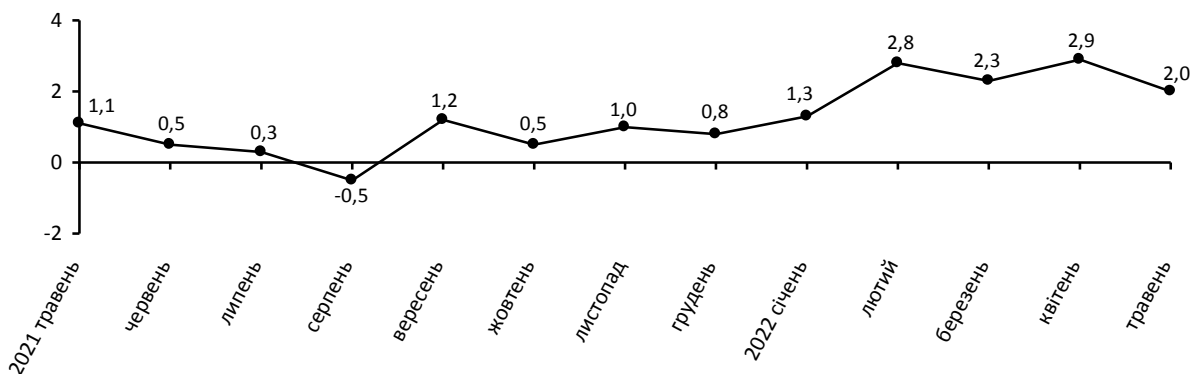


15.06.2022

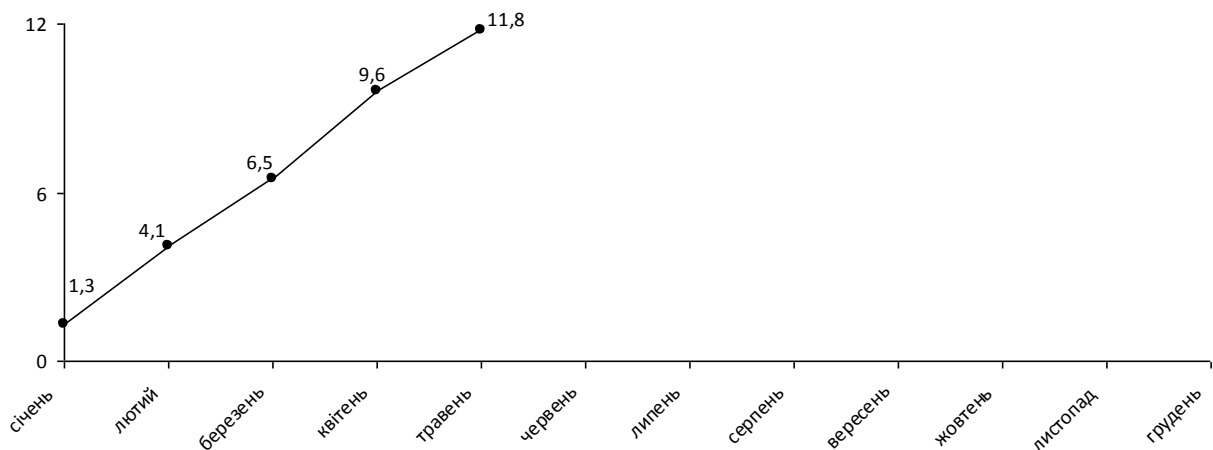
Індекси споживчих цін в Одеській області в травні 2022 року

Ціни на споживчому ринку області в травні 2022р. порівняно з квітнем 2022р. підвищились на 2,0% (по Україні – на 2,7%).

Зміни споживчих цін (у % до попереднього місяця)



Зміни споживчих цін у 2022 році (у % до грудня попереднього року)



Зміни споживчих цін на товари та послуги

(відсотків)

	Травень 2022 до	
	квітня 2022	грудня 2021
Споживчі ціни	2,0	11,8
Продукти харчування та безалкогольні напої	1,8	16,9
Продукти харчування	1,6	17,0
хліб і хлібопродукти	4,9	15,7
хліб	3,8	8,3
макаронні вироби	4,1	18,9
м'ясо та м'ясопродукти	-0,4	4,0
риба та продукти з риби	3,4	15,0
молоко	-2,9	12,1
сир і м'який сир (творог)	0,2	8,5
яйця	-31,4	-50,0
масло	2,9	15,8
олія соняшникова	1,1	11,5
фрукти	14,6	49,2
овочі	0,0	69,2
цукор	-0,5	2,6
Безалкогольні напої	4,7	12,7
Алкогольні напої, тютюнові вироби	4,9	13,0
Одяг і взуття	-1,1	-1,5
Одяг	1,5	2,7
Взуття	-3,7	-5,6
Житло, вода, електроенергія, газ та інші види палива	0,2	2,4
Утримання та ремонт житла	2,3	6,5
Водопостачання	0,0	9,0
Прибирання сміття	0,0	0,0
Каналізація	0,0	27,0
Послуги з управління багатоквартирними будинками	0,0	8,9
Електроенергія	0,0	0,0
Природний газ	0,0	2,2
Гаряча вода, опалення	0,0	0,0
Предмети домашнього вжитку, побутова техніка та поточне утримання житла	2,2	7,5
Охорона здоров'я	0,5	8,7
Фармацевтична продукція, медичні товари та обладнання	0,3	11,6
Амбулаторні послуги	1,8	3,4
Транспорт	6,6	16,9
Паливо та мастила	14,2	36,3
Транспортні послуги	0,5	2,2
залізничний пасажирський транспорт	-2,9	3,0
автодорожній пасажирський транспорт	0,6	2,2
Зв'язок	0,6	6,0
Відпочинок і культура	0,9	7,0
Освіта	-0,1	1,5
Ресторани та готелі	6,9	11,0
Різні товари та послуги	-3,9	-2,1

Споживчі ціни на продукти харчування та безалкогольні напої в травні 2022р. по області зросли на 1,8% (по Україні – на 2,7%).

Серед продуктів харчування найбільше (на 14,6%) підвищились у ціні фрукти. На 4,9% стали дорожче хліб і хлібопродукти, на 3,4% – риба та продукти з риби. Приріст цін за групами олія і жири та цукор, джем, мед, шоколад і кондитерські вироби становив 1,9% та 0,7% відповідно. Водночас, зафіксовано зниження цін на молоко, сир і яйця, яке становило 4,6% та на м'ясо і м'ясопродукти – 0,4%. Ціни на овочі, у цілому, залишились без змін, при цьому, білокачанна капуста підвищилась у ціні на 40,6%, морква – на 15,5%, а огірки, навпаки, подешевшали на 33,8%, помідори – на 14,3%, картопля – на 10,6%.

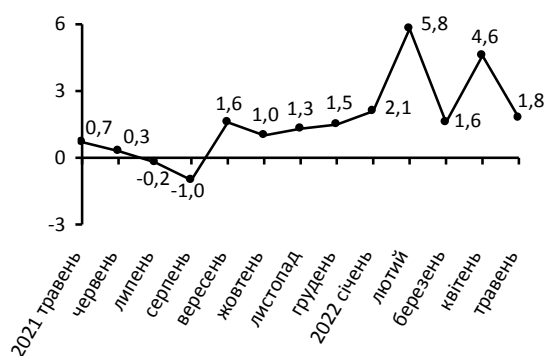
Зростання цін на алкогольні напої, тютюнові вироби на 4,9%, в значній мірі, спричинено, подорожчанням алкогольних напоїв на 8,0%. Ціни на тютюнові вироби підвищились на 1,8%.

Дещо (на 0,5%) зросли ціни в сфері охорони здоров'я. Амбулаторні послуги подорожчали на 1,8%.

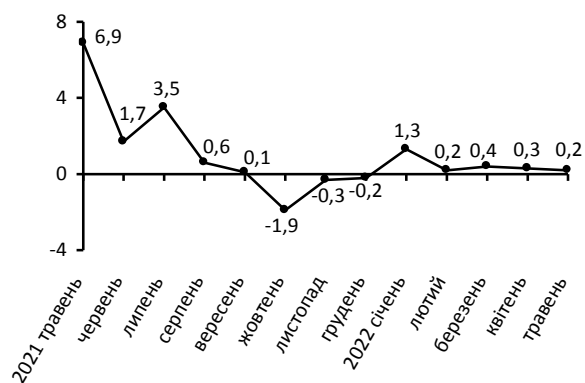
Ціни на транспорт підвищились на 6,6%, що відбулось, основному, за рахунок, подорожчання палива та мастил на 14,2%.

На 0,6% зросли ціни на зв'язок, а саме: поштові послуги стали дорожче на 4,1%, телефонне й телефаксове обладнання – на 1,4%.

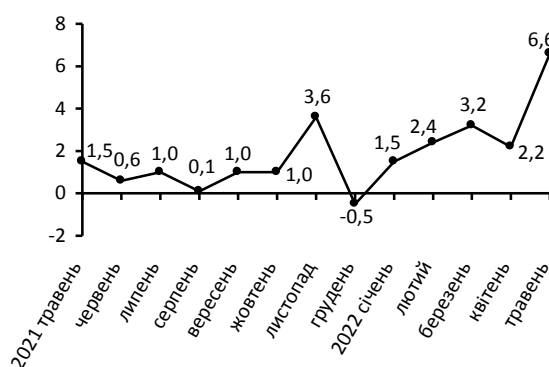
Зміни цін на продукти харчування та безалкогольні напої
(у % до попереднього місяця)



Зміни цін на житло, воду, електроенергію, газ та інші види палива
(у % до попереднього місяця)



Зміни цін на транспорт
(у % до попереднього місяця)



Географічне охоплення

Усі регіони України, крім тимчасово окупованої території Автономної Республіки Крим, м.Севастополя та частини тимчасово окупованих територій у Донецькій та Луганській областях.

Відбір міст здійснюється на державному рівні та є репрезентативним для розрахунку ІСЦ для кожного регіону країни. Спостереження за змінами споживчих цін (тарифів) не проводиться в сільській місцевості.

Методологія та визначення

Індекс споживчих цін (ІСЦ, інфляція) є показником зміни в часі цін і тарифів на товари та послуги, які купує населення для невиробничого споживання. Розраховується щомісячно на основі даних про ціни (одержуються органами державної статистики шляхом щомісячної реєстрації цін і тарифів на споживчому ринку) та даних національних рахунків щодо витрат домогосподарств на кінцеве споживання по країні в цілому з подальшим розподілом (за результатами вибіркового обстеження умов життя домогосподарств).

Методологія розрахунку: http://ukrstat.gov.ua/norm_doc/2021/310/310.pdf.

Перегляд даних

Перегляд даних, розрахованих і оприлюднених раніше, не здійснюється.

Довідка: тел. (048) 724-75-92; e-mail: gus@od.ukrstat.gov.ua

Більше інформації: http://www.od.ukrstat.gov.ua/stat_info/ciny.htm

© Головне управління статистики в Одеській області, 2022