



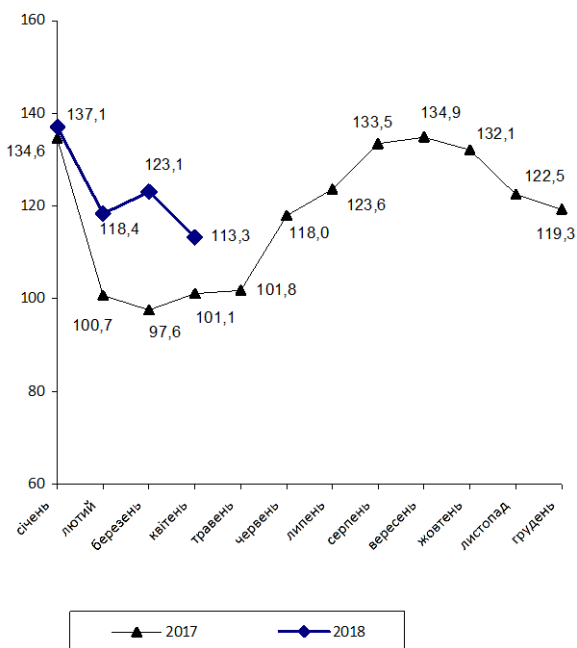
15.06.2018 № 79

Зовнішня торгівля товарами Одеської області у січні–квітні 2018 року

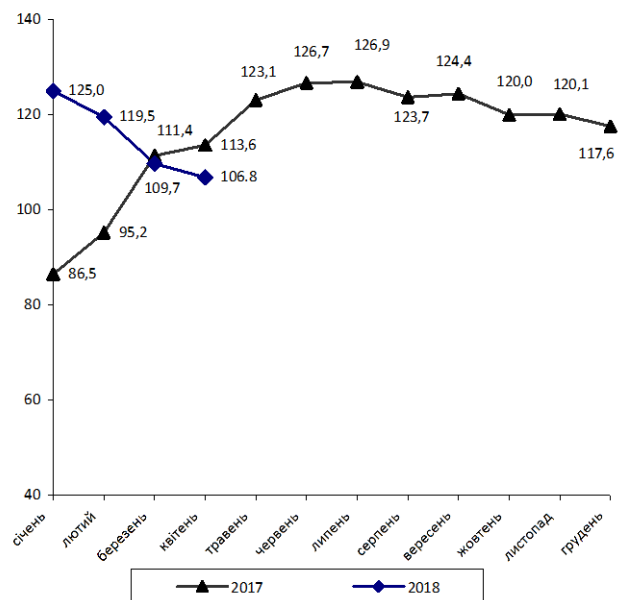
У січні–квітні 2018р. експорт товарів становив 522,4 млн.дол. США, імпорт – 434,4 млн.дол.¹ Порівняно з січнем–квітнем 2017р. експорт збільшився на 13,3% (на 61,3 млн.дол.), імпорт збільшився – на 6,8%¹ (27,8 млн.дол.¹). Позитивне сальдо становило 88,0 млн.дол.¹ (у січні–квітні 2017р. також позитивне сальдо 54,5 млн.дол.¹).

Коефіцієнт покриття експортом імпорту становив 1,20 (у січні–квітні 2017р. – 1,13). Зовнішньоторговельні операції проводилися із партнерами із 145 країн світу.

Темпи зростання (зниження) експорту товарів
(у % до відповідного періоду попереднього року,
наростаючим підсумком)



Темпи зростання (зниження) імпорту товарів
(у % до відповідного періоду попереднього року,
наростаючим підсумком)



Більше інформації щодо географічної та товарної структур зовнішньої торгівлі наведено в додатках.

¹ Розраховано з урахуванням поставок до області газу нафтового та інших вуглеводних у газоподібному стані.

Географічне охоплення

Спостереження охоплює усі регіони України, крім тимчасово окупованої території Автономної Республіки Крим, м. Севастополя та частини тимчасово окупованих територій у Донецькій та Луганській областях.

Методологія та визначення

Експорт товарів – це митний режим, відповідно до якого українські товари випускаються для вільного обігу за межами митної території України без зобов'язань щодо їх зворотного ввезення.

Імпорт товарів – це митний режим, відповідно до якого іноземні товари після сплати всіх митних платежів, установлених законами України на імпорту цих товарів, та виконання всіх необхідних митних формальностей випускаються для вільного обігу на митній території України.

Дані зі статистики зовнішньої торгівлі товарами формуються на основі адміністративних даних митних декларацій (Державна фіскальна служба України), довідки щодо експорту-імпорту газу природного (НАК "Нафтогаз України"), а також форм державних статистичних спостережень щодо експорту-імпорту товарів, що не проходять митного декларування, та товарів, придбаних у портах.

Облік товарів здійснюється на момент, коли вони ввозяться в межі або вивозяться за межі економічної території країни. Межі статистичної території країни збігаються з її економічною територією.

Для обліку експорту-імпорту товарів застосовується Українська класифікація товарів зовнішньоекономічної діяльності (УКТЗЕД): http://ukrstat.gov.ua/klasf/nac_ks/op_ukzed_2016.htm

Географічний розподіл інформації щодо зовнішньої торгівлі товарами здійснено згідно з Класифікацією країн світу (КС) http://ukrstat.gov.ua/klasf/st_ks/op_ks_2016.htm

Статистична вартість розраховується шляхом перерахунку вартості товарів у долари США за курсом, установленим НБУ на день оформлення митних декларацій. Для товарів, які подаються за статистичними звітами, перерахунок вартості товарів у долари США здійснюється на основі середньомісячного та середньоквартального офіційних курсів валют, установлених НБУ.

Інформацію за результатами державного статистичного спостереження щодо зовнішньої торгівлі товарами формують органи державної статистики за географічною та товарною структурою.

Методологічні положення: http://ukrstat.gov.ua/metod_polog/metod_doc/2013/413/met_polog.zip

Перегляд даних

Інформація щодо статистики зовнішньої торгівлі товарами публікується щомісячно та є оперативною. Оновлення даних здійснюється щомісячно відповідно до змін у митних деклараціях. У цьому експрес-випуску уточнено дані за січень–березень 2018р. Остаточне уточнення даних проводиться в травні наступного за звітним року.

Довідка : тел. (048) 722-35-90; e-mail: gus@od.ukrstat.gov.ua

Більше інформації: http://od.ukrstat.gov.ua/stat_info/zed.htm

© Головне управління статистики в Одеській області, 2018

**Географічна структура зовнішньої торгівлі товарами Одеської області
у січні–квітні 2018 року**

	Експорт			Імпорт			Сальдо
	тис.дол. США	у % до січня- квітня 2017	у % до загаль- ного обсягу	тис.дол. США	у % до січня- квітня 2017	у % до загаль- ного обсягу	
Усього	522401,7	113,3	100,0	434416,9	106,8	100,0	87984,8
у тому числі							
Австрія	898,5	117,0	0,2	942,9	46,3	0,2	-44,4
Азербайджан	3043,7	115,1	0,6	463,4	976,1	0,1	2580,3
Бангладеш	5359,0	72,7	1,0	708,5	138,6	0,2	4650,5
Бельгія	1812,0	149,5	0,3	6403,0	91,5	1,5	-4591,0
Білорусь	14516,0	277,4	2,8	16298,4	139,0	3,8	-1782,4
Болгарія	4081,4	271,1	0,8	2031,1	92,9	0,5	2050,3
Велика Британія	4155,3	121,2	0,8	2742,0	128,2	0,6	1413,3
В'єтнам	1823,5	84,8	0,3	2835,5	127,5	0,7	-1012,0
Греція	4504,2	143,6	0,9	1647,4	54,1	0,4	2856,8
Грузія	5634,1	131,3	1,1	5752,2	365,0	1,3	-118,1
Еквадор	-	-	-	7287,7	53,6	1,7	-7287,7
Естонія	4488,1	160,5	0,9	725,8	119,7	0,2	3762,3
Єгипет	18880,2	69,5	3,6	13897,0	199,9	3,2	4983,2
Ізраїль	10235,3	84,8	2,0	1995,8	105,0	0,5	8239,5
Індія	39244,1	65,5	7,5	6185,0	82,6	1,4	33059,1
Індонезія	1558,8	314,8	0,3	35849,7	103,2	8,3	-34290,9
Іран, Ісламська Республіка	11805,5	63,9	2,3	2266,5	96,8	0,5	9539,0
Ірландія	1046,1	85,6	0,2	659,0	640,3	0,2	387,1
Іспанія	37701,3	150,5	7,2	8828,4	109,8	2,0	28872,9
Італія	29436,1	256,5	5,6	13548,0	152,6	3,1	15888,1
Казахстан	1867,4	73,2	0,4	2826,5	111,6	0,7	-959,1
Китай	15716,1	81,6	3,0	102852,6	100,9	23,7	-87136,5
Литва	1525,5	29,9	0,3	3901,5	60,9	0,9	-2376,0
Малайзія	17394,0	95,3	3,3	1238,7	208,4	0,3	16155,3
Молдова, Республіка	49979,4	342,1	9,6	5300,3	177,3	1,2	44679,1
Нідерланди	17007,4	117,2	3,3	3000,7	100,9	0,7	14006,7
Німеччина	3460,8	121,0	0,7	18598,4	113,9	4,3	-15137,6
Об'єднані Арабські Емірати	20489,1	223,1	3,9	2750,7	207,7	0,6	17738,4
Польща	21670,0	253,4	4,1	13254,2	67,6	3,1	8415,8
Португалія	2679,8	52,2	0,5	2187,2	105,4	0,5	492,6
Російська Федерація	31803,4	99,2	6,1	19889,9	78,3	4,6	11913,5
Румунія	3287,7	125,8	0,6	2246,4	46,1	0,5	1041,3
Саудівська Аравія	6833,8	69,4	1,3	482,8	63,9	0,1	6351,0
Словаччина	704,9	212,6	0,1	5417,8	211,7	1,7	-4712,9
США	4426,2	103,3	0,8	13683,6	110,6	3,1	-9257,4
Таїланд	3076,3	236,9	0,6	1773,9	106,5	0,4	1302,4
Туреччина	40245,1	105,0	7,7	51080,3	141,3	11,8	-10835,2
Франція	3122,8	66,5	0,6	6918,8	136,6	1,6	-3796,0
Чехія	1377,1	255,7	0,3	2528,2	80,0	0,6	-1151,1
Японія	55,9	2,0	0,0	5781,3	141,6	1,3	-5725,4
Довідково:							
Країни СНД	106051,3	168,4	20,3	45609,7	104,7	10,5	60441,6
Країни ЄС	152564,1	133,6	29,2	105565,7	93,3	24,3	46998,4

¹ Розраховано з урахуванням поставок до області газу нафтового та інших вуглеводних у газоподібному стані.

**Товарна структура зовнішньої торгівлі Одеської області
у січні–квітні 2018 року**

Назва товарів	Розділ та код УКТЗЕД	Експорт			Імпорт		
		тис.дол. США	у % до січня–квітня 2017	у % до загального обсягу	тис.дол. США	у % до січня–квітня 2017	у % до загального обсягу
Усього		522401,7	113,3	100,0	434416,9¹	106,8¹	100,0
у тому числі							
Живі тварини; продукти тваринного походження	I	3239,8	88,1	0,6	6159,8	91,1	1,4
Продукти рослинного походження	II	185986,0	112,1	35,6	66818,6	137,5	15,4
у тому числі							
зернові культури	10	125318,3	107,0	24,0	2996,2	131,3	0,7
Жири та олії тваринного або рослинного походження	III.15	127620,2	100,9	24,4	36048,2	109,1	8,3
Готові харчові продукти	IV	58793,3	150,5	11,2	23344,4	135,3	5,4
Мінеральні продукти	V	487,6	140,7	0,1	32882,3	56,9	7,6
у тому числі							
палива мінеральні, нафта і продукти її перегонки	27	314,0	114,0	0,1	31912,2	57,4	7,3
Продукція хімічної та пов'язаних з нею галузей промисловості	VI	6167,4	34,6	1,2	28159,2	135,4	6,5
у тому числі							
продукти неорганічної хімії	28	1437,5	11,8	0,3	5915,9	132,9	1,4
Полімерні матеріали, пластмаси та вироби з них	VII	4029,8	113,7	0,8	23679,4	108,6	5,5
Шкури необроблені, шкіра вичищена	VIII	35,0	61,7	0,0	1109,7	57,9	0,3
Деревина і вироби з деревини	IX	5139,5	110,9	1,0	3507,9	116,4	0,8
Маса з деревини або інших волокнистих целюлозних матеріалів	X	846,6	90,0	0,2	4720,7	112,0	1,1
Текстильні матеріали та текстильні вироби	XI	2403,7	95,6	0,5	19875,5	67,7	4,6

Продовження

Назва товарів	Розділ та код УКТЗЕД	Експорт			Імпорт		
		тис.дол. США	у % до січня–квітня 2017	у % до загального обсягу	тис.дол. США	у % до січня–квітня 2017	у % до загального обсягу
Взуття, головні убори, парасольки	XII	2748,0	101,2	0,5	3215,9	66,5	0,7
Вироби з каменю, гіпсу, цементу	XIII	1011,0	125,5	0,2	11807,8	85,8	2,7
Перли природні або культивовані, дорогоцінне або напівдорогоцінне каміння	XIV	3,6	2310,1	0,0	74,0	174,6	0,0
Недорогоцінні метали та вироби з них у тому числі	XV	62976,8	253,1	12,1	41207,8	125,7	9,5
чорні метали	72	50750,8	320,7	9,7	16924,2	107,6	3,9
вироби з чорних металів	73	8169,7	201,5	1,6	16498,8	164,1	3,8
Машини, обладнання та механізми; електротехнічне обладнання у тому числі	XVI	24308,8	99,8	4,6	77175,8	129,1	17,7
реактори ядерні, котли, машини	84	6362,5	80,5	1,2	48394,8	138,9	11,1
електричні машини	85	17946,3	109,1	3,4	28781,0	115,4	6,6
Засоби наземного транспорту, літальні апарати, плавучі засоби	XVII	31881,8	80,5	6,1	30573,1	120,9	7,0
Прилади та апарати оптичні, фотографічні	XVIII	2085,1	106,4	0,4	7764,8	119,7	1,8
Різні промислові товари	XX	2630,3	156,0	0,5	13377,8	82,5	3,1
Твори мистецтва	XXI.97	–	–	–	0,2	x	–
Товари, придбані в портах		–	–	–	72,0	16,7	0,0
Різне		7,4	35,2	0,0	2842,0	116,3	0,6

¹ Розраховано з урахуванням поставок до області газу нафтового та інших вуглеводних у газоподібному стані.