

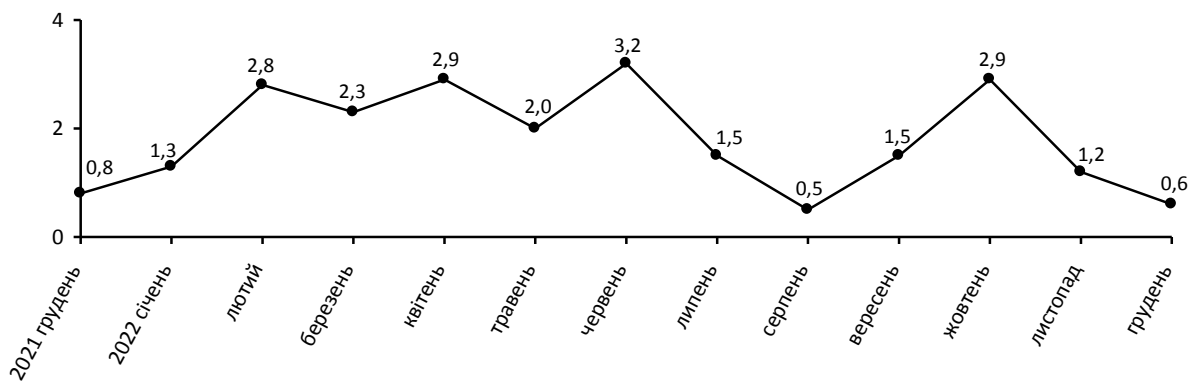


13.01.2023

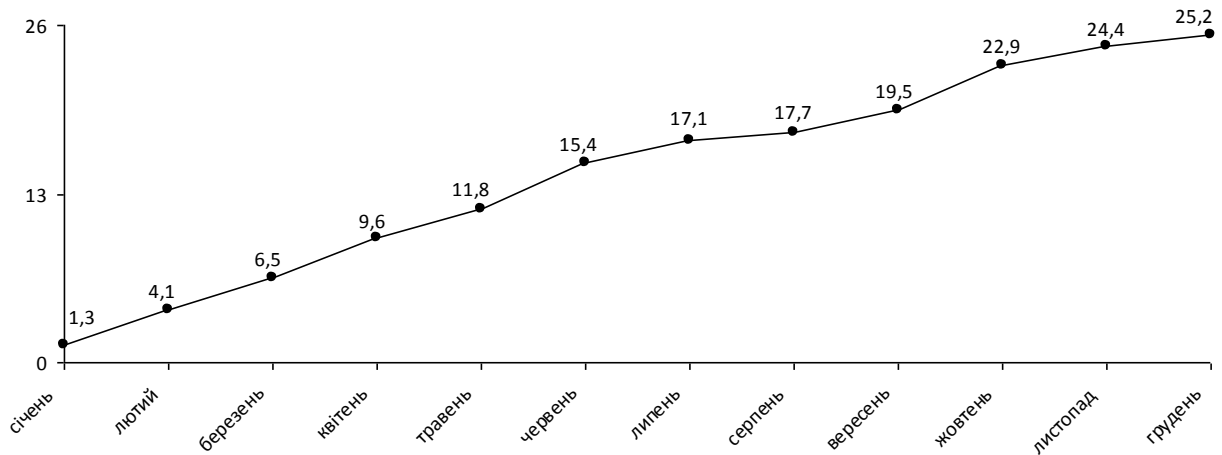
## Індекси споживчих цін в Одеській області в грудні 2022 року

Ціни на споживчому ринку області в грудні 2022р. порівняно з листопадом 2022р. зросли на 0,6%, за рік у цілому – на 25,2% (по Україні – на 0,7% та 26,6% відповідно).

### Зміни споживчих цін (у % до попереднього місяця)



### Зміни споживчих цін у 2022 році (у % до грудня попереднього року)



## Зміни споживчих цін на товари та послуги

(відсотків)

	Грудень 2022 до	
	листопада 2022	грудня 2021
<b>Споживчі ціни</b>	<b>0,6</b>	<b>25,2</b>
<b>Продукти харчування та безалкогольні напої</b>	<b>0,2</b>	<b>32,0</b>
Продукти харчування	0,1	31,5
хліб і хлібопродукти	0,2	28,7
хліб	1,5	18,1
макаронні вироби	0,3	23,9
м'ясо та м'ясопродукти	0,0	18,8
риба та продукти з риби	-0,2	36,9
молоко	2,2	21,5
сир і м'який сир (творог)	1,6	21,6
яйця	-3,5	75,8
масло	1,7	29,5
олія соняшникова	-0,6	13,0
фрукти	0,3	49,0
овочі	0,2	52,3
цукор	-1,4	27,6
Безалкогольні напої	2,4	38,9
<b>Алкогольні напої, тютюнові вироби</b>	<b>0,7</b>	<b>26,6</b>
<b>Одяг і взуття</b>	<b>-2,2</b>	<b>-1,0</b>
Одяг	-2,2	6,9
Взуття	-2,3	-8,7
<b>Житло, вода, електроенергія, газ та інші види палива</b>	<b>-0,1</b>	<b>3,1</b>
Утримання та ремонт житла	-1,1	17,2
Водопостачання	0,0	9,0
Прибирання сміття	54,6	54,6
Каналізація	0,0	27,0
Послуги з управління багатоквартирними будинками	0,0	8,2
Електроенергія	0,0	0,0
Природний газ	0,0	2,2
Гаряча вода, опалення	0,0	0,0
<b>Предмети домашнього вжитку, побутова техніка та поточне утримання житла</b>	<b>-1,1</b>	<b>25,5</b>
<b>Охорона здоров'я</b>	<b>0,3</b>	<b>19,7</b>
Фармацевтична продукція, медичні товари та обладнання	0,4	21,3
Амбулаторні послуги	0,0	13,1
<b>Транспорт</b>	<b>1,8</b>	<b>41,1</b>
Паливо та мастила	3,7	67,7
Транспортні послуги	0,3	20,7
залізничний пасажирський транспорт	0,0	6,7
автодорожній пасажирський транспорт	0,3	21,7
<b>Зв'язок</b>	<b>0,7</b>	<b>15,5</b>
<b>Відпочинок і культура</b>	<b>-0,3</b>	<b>16,9</b>
<b>Освіта</b>	<b>0,0</b>	<b>9,2</b>
<b>Ресторани та готелі</b>	<b>1,9</b>	<b>20,9</b>
<b>Різні товари та послуги</b>	<b>7,8</b>	<b>16,3</b>

Споживчі ціни на продукти харчування та безалкогольні напої в грудні 2022р. по області підвищились на 0,2% (по Україні – на 0,7%).

Серед продуктів харчування, ціни на молоко, сир та яйця, у цілому, зросли на 0,4%, при цьому, молоко подорожчало на 2,2%, а яйця, навпаки, стали дешевше на 3,5%. Підвищення цін на олію і жири та фрукти було на одному рівні та становило 0,3%. Дещо (на 0,2%) зросли в ціні хліб і хлібопродукти та овочі. Поряд з цим, цукор, джем, мед, шоколад і кондитерські вироби подешевшали на 0,9%, риба і продукти з риби – на 0,2%. Приріст цін за групою м'ясо та м'ясопродукти був нульовий.

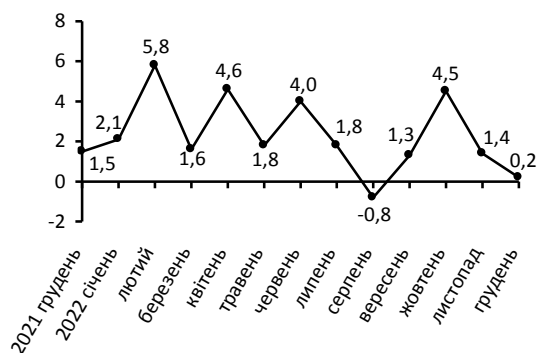
Алкогольні напої, тютюнові вироби підвищились у ціні на 0,7%, за рахунок подорожчання тютюнових виробів на 1,6%. Ціни на алкогольні напої знизились на 0,1%.

На 2,2% стали дешевше одяг і взуття, у т.ч. на 2,3% – взуття та на 2,2% – одяг.

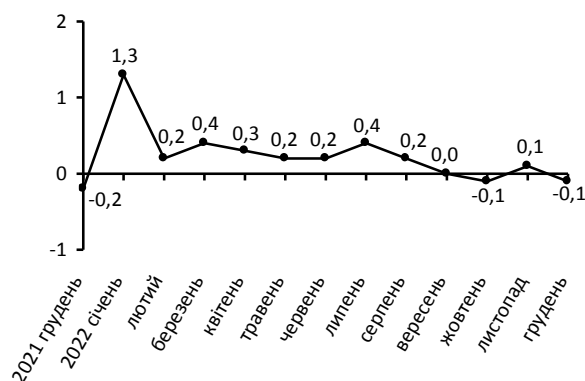
Незначне (на 0,3%) зростання цін зафіксовано у сфері охорони здоров'я, що пов'язано із подорожчанням фармацевтичної продукції (на 0,5%).

Ціни на транспорт підвищились на 1,8%, в значній мірі за рахунок подорожчання палива та мастил на 3,7%.

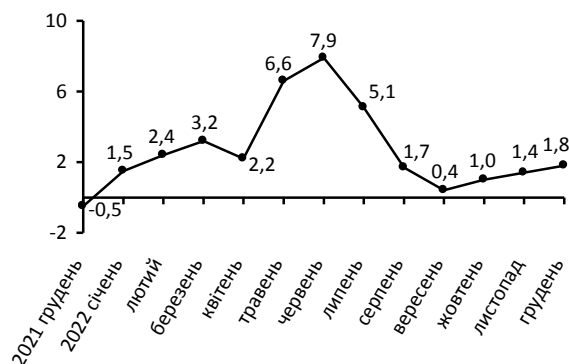
**Зміни цін на продукти харчування та безалкогольні напої**  
(у % до попереднього місяця)



**Зміни цін на житло, воду, електроенергію, газ та інші види палива**  
(у % до попереднього місяця)



**Зміни цін на транспорт**  
(у % до попереднього місяця)



### Географічне охоплення

Усі регіони України, крім тимчасово окупованої території Автономної Республіки Крим, м. Севастополя та частини тимчасово окупованих територій у Донецькій та Луганській областях. Відбір міст здійснюється на державному рівні та є репрезентативним для розрахунку ІСЦ для кожного регіону країни. Спостереження за змінами споживчих цін (тарифів) не проводиться в сільській місцевості.

### Методологія та визначення

**Індекс споживчих цін** (ІСЦ, інфляція) є показником зміни в часі цін і тарифів на товари та послуги, які купує населення для невиробничого споживання. Розраховується щомісячно на основі даних про ціни (одержуються органами державної статистики шляхом щомісячної реєстрації цін і тарифів на споживчому ринку) та даних національних рахунків щодо витрат домогосподарств на кінцеве споживання по країні в цілому з подальшим розподілом (за результатами вибіркового обстеження умов життя домогосподарств).

Методологія розрахунку: [http://www.ukrstat.gov.ua/norm\\_doc/2021/310/310.pdf](http://www.ukrstat.gov.ua/norm_doc/2021/310/310.pdf).

### **Перегляд даних**

Перегляд даних, розрахованих і оприлюднених раніше, не здійснюється.

Довідка: тел. (048) 724-75-92; e-mail: [gus@od.ukrstat.gov.ua](mailto:gus@od.ukrstat.gov.ua)

Більше інформації: [http://www.od.ukrstat.gov.ua/stat\\_info/ciny.htm](http://www.od.ukrstat.gov.ua/stat_info/ciny.htm)

© Головне управління статистики в Одеській області, 2023